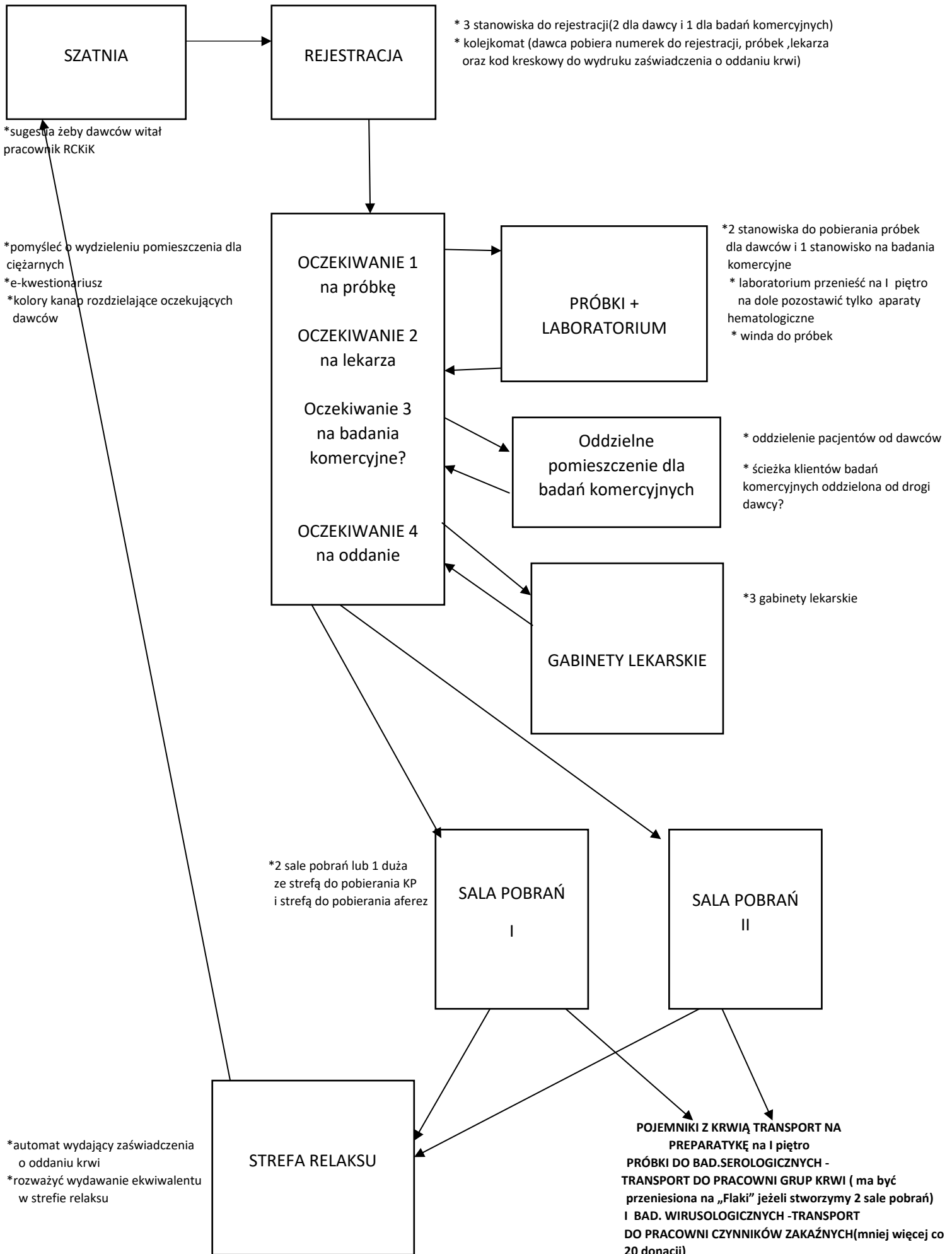


DOCELOWY LOGICZNY PLAN FUNKCJONOWANIA RCKIK PO PRZEBUDOWIE



Rejestracja

-Pożądane są 3 stanowiska do rejestracji klientów RCKiK – 2 stanowiska do rejestracji kandydatów do oddania krwi i 1 stanowisko do rejestracji badań komercyjnych.

Szatnia

-Powinna znajdować się blisko głównego wejścia i łączyć obecną funkcję portierni dla pracowników i gości / dyrekcji, przedstawiciele handlowi, dostawcy/ .

- Blisko szatni należy ustawić kolejkomat, który wydawałby 3 numerki kolejkowe(rejestracja, próbki, lekarz) oraz kod kreskowy umożliwiający wydruk zaświadczeń o oddaniu krwi.

Pobieranie próbek

-Pożądane są 2 stanowiska do pobierania próbek od dawców i 1 stanowisko do pobierania badań komercyjnych. Należy zapewnić leżanki na wypadek zasłabnięcia.

- Przeniesienie części laboratoryjnej na 1 piętro, na dole pozostawić tylko analizatory hematologiczne. Ewentualną aparaturę do badań komercyjnych umieścić na 1 piętrze.

- Zamontować lub wykorzystać istniejącą windę do przekazywania materiału do badań.

Gabinety Lekarskie

-Powinny funkcjonować co najmniej 3 gabinety lekarskie, Każdy pokój powinien posiadać dostęp do bieżącej wody, posiadać klimatyzację i system powiadamiania z Sali pobrań (i Sali pobierania próbek) w razie zasłabnięcia dawcy.

Poczekalnia

- Powinna zawierać stoliki i krzeselka do wypełniania papierowych kwestionariuszy, kanapy do oczekiwania dla dawców(kanapy można oznakować kolorami w zależności czy dawca czeka na próbki do lekarza czy na oddanie krwi)

- W przypadku wprowadzenia e-kwestionariusza należy wydzielić stanowiska komputerowe do wypełniania kwestionariuszy, ewentualnie tablety

- W przypadku wprowadzenia kolejkomatu należy umieścić monitor sterujący kolejką

- W chwili obecnej w ciągu 1 dnia obsługujemy od 60 osób do 200 osób- najwięcej w piątki- najwięcej osób zgłasza się do oddania w godzinach porannych od 7.00 do 11.00, we wtorki i czwartki również z uwagi na dłuższą pracę RCKiK przyjmujemy od 16.00 do 17.30 30-40 dawców, dodatkowo przed długimi weekendami i świątami lub w sytuacji oddawania krwi na apel dla wskazanej osoby – gdy zgłasza się do oddania krwi zwiększona ilość osób- co należy przewidywać i zapewnić właściwą obsadę pracowników,

- W poczekalni powinny znajdować się dystrybutory wody i automaty do napojów gorących/zimnych. Konieczna w razie omdlenia leżanka dla dawcy.

- Konieczna jest klimatyzacja- z uwagi na dużą ilość osób zgromadzonych na małej powierzchni,

- Poczekalnia powinna być połączona bezpośrednio z gabinetami lekarskimi, salą pobrań próbek, salą pobierania i toaletami przeznaczonymi wyłącznie dla dawców,

Toalety

- Należy wydzielić 2 toalety – damską i męską z udogodnieniami dla osób niepełnosprawnych, ze sprawną wentylacją i bieżącą wodą , Pomieszczenia toalet muszą być często sprzątane przez pracowników by zapewnić czystość i komfort dla dawców. Osobno należy wydzielić toalety dla pracowników.

Sala pobierania

- Do rozważenia stworzenie 2 sal pobierania (jedna sala do pobierania KP a druga do pobierania aferez). Można stworzyć też jedną dużą salę do pobierania z wydzieleniem stref do pobierania KP i pobierania aferez.
- Pożądane jest stworzenie wyspy z okrągłym blatem umożliwiającą obserwację dawców.
- Z Sali Pobrań krew i jej składniki powinny trafiać do Działu Preparatyki.
- Z Sali Pobrań Próbkę pobrane podczas donacji powinny być przekazywane do badań serologicznych do Pracowni Grup Krwi oraz do badań wirusologicznych do Pracowni Czynn timer Zakaźnych Przenoszonych przez Krew i Pracowni Biologii Molekularnej
- Przeszklona ściana na patio?

Strefa relaksu

- To wydzielona przestrzeń dla osób które oddały krew- powinna być wydzielona od poczekalni głównej i zapewnić spokojny odpoczynek. Dla komfortu dawców należy rozważyć zakup wygodnych kanap przy których dawcy mogliby zjeść posiłek regeneracyjny lub wypić ciepły napój by uzupełnić ilość płynów w organizmie.
- Można stworzyć kącik dla dziecka, biblioteczkę
- Umieścić automat w którym dawca mógłby samodzielnie wydrukować zaświadczenie o oddaniu krwi

Badania komercyjne

Aktualnie nie wykonujemy takich badań. Ich zakres, ilości itp. będzie wynikało z analiz wewnętrznych RCKiK. Stanowisko musi być oddzielone najlepiej przestrzennie. Być może ścieżkę badań komercyjnych należałoby całkowicie oddzielić od drogi dawcy?

Uwagi ogólne

- Docelowa propozycja modernizacji sali pobierania, próbek do badań, badań komercyjnych itp. będzie zawierać specyfikację techniczną stosowanych urządzeń, gdyż konieczne jest uwzględnienie np. obciążenia sieci elektrycznej, dostęp do sieci teleinformatycznej oraz dostępu do sieci wodno-kanalizacyjnej.
- Na czas przebudowy należy przewidzieć nieprzerwane zapewnienie funkcjonowania RCKiK stąd konieczne jest czasowe przeniesienie działów merytorycznych do innych lokalizacji w RCKiK oraz zapewnienie czasowej alternatywnej drogi dawcy.
- Celowe jest rozważenie umożliwienia dodatkowego wejścia do RCKiK od strony ul. Franciszkańskiej oraz remont elewacji zewnętrznej budynku oraz odświeżenie otoczenia budynku.

Akty Prawne :

- Obwieszczeniu MZ z dnia 06.03.2019;
- Rozporządzeniu MZ dnia 26.03.2019 w sprawie szczegółowych wymagań; jakim powinny odpowiadać pomieszczenia i urządzenia podmiotu wykonującego działalność leczniczą
- Dobra Praktyka Wytwarzania;
- Dobra Praktyka Laboratoryjna,
- Ustawa o ochronie danych osobowych,